

IS EEN VEERBREUKBEVEILIGING VERPLICHT?



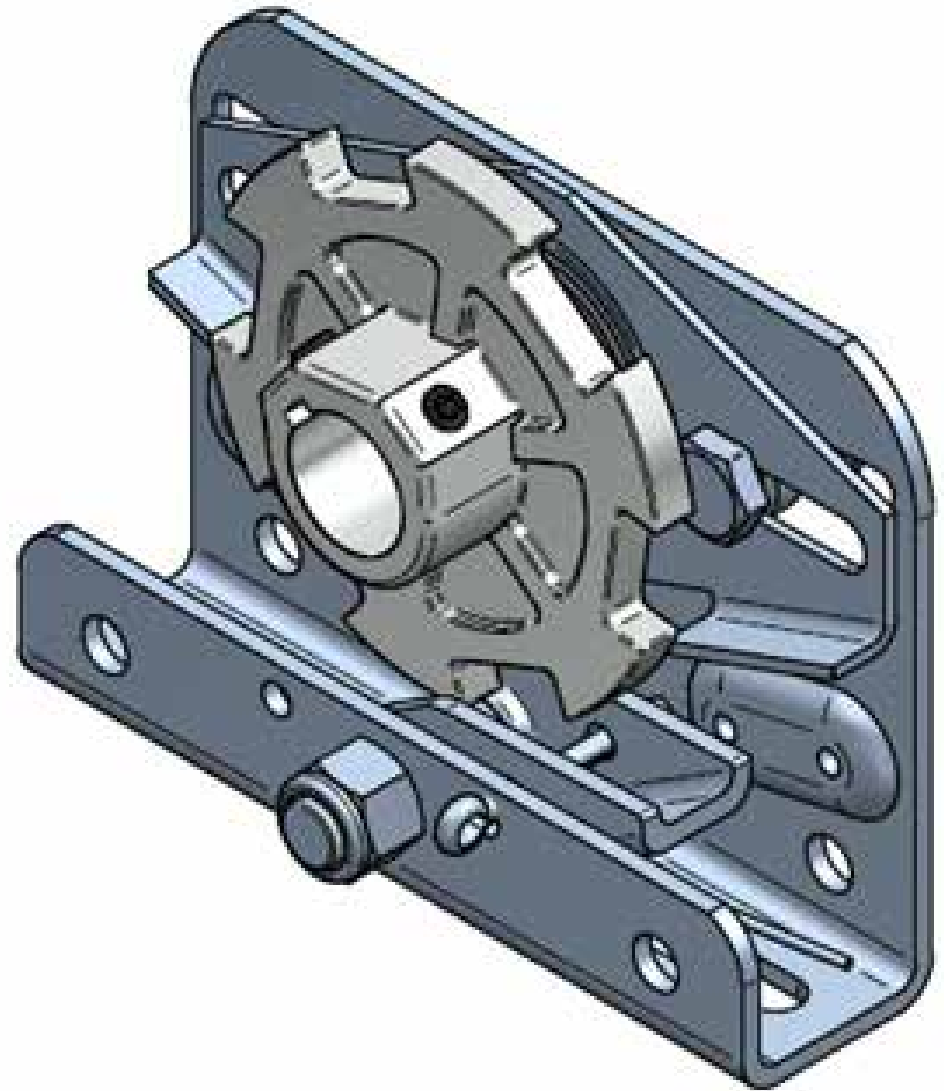
51-04

Veebreukbeveiliging

IS EEN VEEBREUKBEVEILIGING VERPLICHT?

Een sectionale overheaddeur dient te voldoen aan de Europese CE norm EN 13241 en achterliggende relevante normen. De moedernorm EN 13241 zal als fundament dienen voor het antwoord.

Het onderwerp veebreukbeveiliging komt voor in vele rapporten. De reden is dat dit onderdeel meerdere CE onderwerpen beslaat. Het gaat dan om bijvoorbeeld risico analyse, maar ook zaken als testen en duurzaamheid.



ConDoor heeft geen afwijkende ruling wanneer we deze vergelijken met onze concurrenten. We volgen de markt nauwgezet en nemen alle ontwikkelingen serieus ter beoordeling en overweging. ConDoor gebruikt beveiligingen zoals collega deurenfabrikanten dat doen en zoals deze in de Europese markt als gangbaar zijn geaccepteerd. Verder voldoen de standaard producten van ConDoor aan de daarvoor geldende relevante Europese regelgeving. Dit gegeven wordt ondersteund door geaccrediteerde instanties.

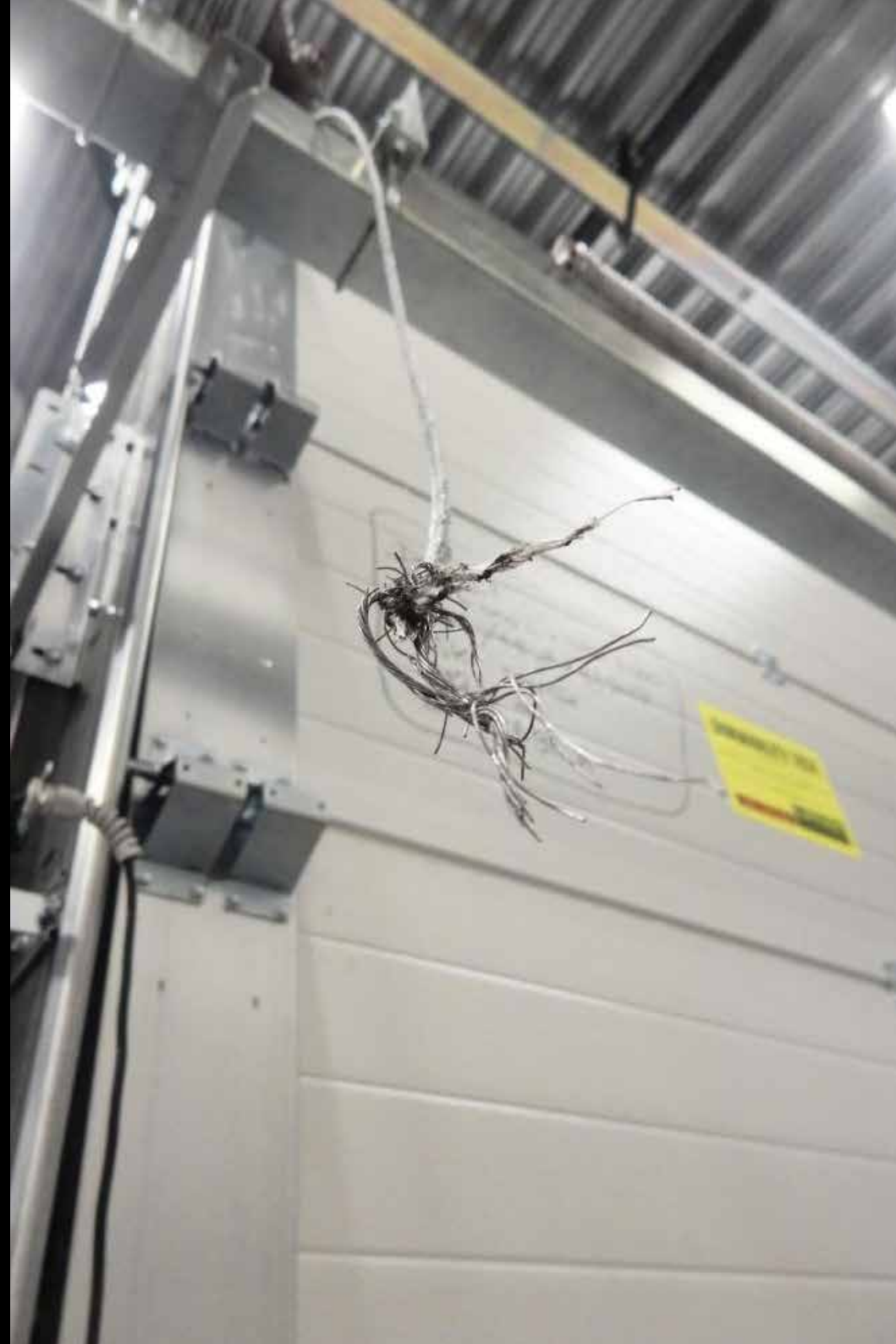
Om te bepalen wanneer het, met betrekking tot de Europese CE-regelgeving, verplicht is om een veerbreukbeveiliging toe te passen, moeten we eerst kijken naar de regelgeving.



Het is niet toegestaan dat een sectionale overheaddeur een onbedoelde en ongecontroleerde val maakt die groter is dan 300 mm (EN 12604). Een onbedoelde en ongecontroleerde val kan veroorzaakt worden door:

- één of meer staalkabels breken
- de deur blijft liggen gedurende een periode terwijl de as wel de beweging naar beneden maakt (kabel komt slap)
- een veer breekt

Een veer is bedoeld om de deur in balans te houden. Elke veer houdt een bepaald gewicht in balans. Indien een veer breekt zal de andere veer, of zullen de andere veren, niet voldoende kracht hebben om het weggefallen deel deurbladgewicht in balans te houden. Hierdoor zal het deurblad een sluitende beweging gaan maken. Hoe groter het gewichtsdeel van de gebroken veer, hoe sneller het deurblad zal sluiten. Dit wordt terecht gezien als een onbedoelde en ongecontroleerde beweging.



ConDoor regelgeving voor de veerbreekbeveiliging

Een veerbreekbeveiliging is een beveiliging welke een onbedoelde en ongecontroleerde beweging (val) moet voorkomen. Deze functie wordt in bepaalde gevallen overgenomen door de aandrijving.

Tegenwoordig hebben de meeste deuraandrijvingen een wormwiel-overbrenging. Deze zorgt ervoor dat bij het breken van een veer de deur veilig vastgehouden wordt en de deur niet in een vrije val kan komen.

Volgens de CE bepalingen zijn niet alle aandrijvingen geschikt om de taak van de veerbreekbeveiliging over te nemen. Zo zijn er aandrijvingen waarbij in geval van ontkoppeling de deur vrij bewogen kan worden. Bij het gebruik van dit soort aandrijvingen moet de deur voldoen aan de eisen die gesteld zijn voor handbediende deuren.

Een veerbreekbeveiliging is verplicht bij alle handbediende deuren en elektrisch bediende deuren welke een handontkoppeling als noodvoorziening hebben (E-Typen en drawbar aandrijvingen).

De CE van ConDoor is gedocumenteerd in vele rapporten die mede ondersteund worden door rapporten van Europese Notified Bodies. Alle rapporten zijn vertrouwelijk vanwege concurrentie redenen. Indien relevant, zijn deze rapporten in Zeewolde beschikbaar ter inzage.

KBB - VBB - SKB					
	Handbediend				
	Bracket	KBB	VBB	1 x SKB	2 x SKB
Handbediende deur					
Handbediende deur					
	Opsteek aandrijving				
	Bracket	KBB	VBB	1 x SKB	2 x SKB
EB - HO (E)					
EB - HO (E)					
EB - KE-KU					
EB - KE-KU					
EB - KE-KU dodeman					
EB - KE-KU dodeman					
	Drawbar aandrijving				
	Bracket	KBB	VBB	1 x SKB	2 x SKB
EB drawbar					
EB drawbar					

KBB = kabelbreukbeveiliging / VBB = veerbreekbeveiliging / SKB = slappekabelbeveiliging

EB = elektrisch bediend / HO (E) = handontkoppeld / KE = ketting noodbediening /

KU = slinger noodbediening